

Chiffres clés du tourisme normand 2024

ÉDITION 2025



CHIFFRES CLÉS 2024 DU TOURISME NORMAND

2024 : UNE GRANDE ANNÉE D'ÉVÈNEMENTS

**APRÈS L'ANNÉE DE
FRÉQUENTATION RECORD
QU'ÉTAIT 2023, LE BILAN DE
L'ANNÉE 2024 EST MARQUÉ
PAR UNE PRÉSENCE TRÈS
FORTE DES CLIENTÈLES
INTERNATIONALES ET
INVERSEMENT, UN RECUL
DE LA FRÉQUENTATION
FRANÇAISE. LE CALENDRIER
D'ÉVÈNEMENTS LIÉS
AU 80^e ANNIVERSAIRE
DU DÉBARQUEMENT
ET DE LA BATAILLE DE
NORMANDIE A LARGEMENT
CONTRIBUÉ AUX SUCCÈS
DE CETTE ANNÉE.**

Ce document présente une synthèse permettant de mesurer l'activité touristique de cette année 2024 à travers de nombreux indicateurs. Cette édition 2025 présente également pour la première fois une estimation des émissions de gaz à effet de serre du tourisme normand.

Normandie Tourisme remercie l'ensemble des contributeurs qui, par un travail partenarial suivi, nous permettent d'enrichir d'année en année le socle d'observation touristique de la région contenu dans ce bilan annuel : Orange Business, Atout France et notamment l'équipe de France Tourisme Observation, les agences départementales d'attractivité, les centrales départementales de réservation des Gîtes de France, l'INSEE, et tous les partenaires normands qui acceptent de partager de la donnée.

CARTE D'IDENTITÉ DU TOURISME EN NORMANDIE

page 4

01 L'ÉCONOMIE DU TOURISME

page 6

02 LE TOURISME RESPONSABLE

page 7

03 LA FRÉQUENTATION TOURISTIQUE

page 8

04 LA FRÉQUENTATION DANS LES HÉBERGEMENTS MARCHANDS

page 10

05 LA FRÉQUENTATION DES SITES ET LIEUX DE VISITE

page 14

06 LES INDICATEURS DE PERFORMANCE WEB

page 15

CARTE D'IDENTITÉ DU TOURISME EN NORMANDIE

En chiffres

Source : Site de la Région Normandie; données de l'Observatoire de Normandie Tourisme, OTN

+ de 3,3M
d'habitants en Normandie,
5,5% de la population française

29 906 km²
soit 5% de
la superficie française,
une densité de
115 habitants au km²

603 km de littoral
4 ports transmanche,
5 ports de croisières

Le PIB normand s'élève à
**107 milliards
d'euros en 2022**,
la Normandie représente 4 % de la production
nationale de richesse.

Les transports



Le réseau ferroviaire
normand compte
101 gares
dont 13 grandes gares, 11
moyennes gares, 12 petites
gares, 38 haltes périurbaines
et 27 haltes rurales



**5 aéroports
normands**
Caen-Carpiquet,
Cherbourg-Maupertus,
Deauville – Normandie,
Le Havre-Octeville,
Rouen-Vallée de Seine



Le réseau vélo en Normandie
s'appuie sur
7 itinéraires majeurs
représentant plus de 1 700 km de véloroutes.
L'EuroVelo 4 – La Vélomaritime, L'Avenue Verte Lon-
don-Paris (V16), La Seine à Vélo (V33), La Véloscénie
(V40), La Vélo Francette (V43), La VéloWestNormandy
(Les plages du débarquement - V333),
La Véloroute du Lin

Les Parcs naturels régionaux



**4 Parcs naturels régionaux couvrant
17% du territoire régional :**

- Parc naturel régional
des boucles de la
Seine normande
- Parc naturel régional
Normandie-Maine
- Parc naturel régional
des Marais du
Cotentin et du Bessin
- Parc naturel régional
du Perche

UNESCO



6 sites
ou traditions normandes sont considérés comme ayant
une valeur exceptionnelle pour l'humanité par l'UNESCO :

1979 - Le Mont Saint-Michel et sa baie dans la Manche,
2005 - L'architecture de la reconstruction d'Auguste Perret de la ville du
Havre en Seine-Maritime,
2008 - Les tours observatoires de Saint-Vaast-la-Hougue et de l'île
de Tatihou dans la Manche dans le cadre du réseau des sites majeurs Vauban.

La dentelle d'Alençon (Orne) est
inscrite sur la Liste représentative
du patrimoine culturel immatériel
de l'humanité depuis 2010.
Le carnaval de Granville a rejoint
cette même liste en 2016 tandis
que la Tapisserie de Bayeux
(Calvados) est inscrite sur le
registre de la mémoire du monde.

Les offices de tourisme

64
offices de tourisme en
Normandie

138
bureaux d'information
touristique

636
salariés permanents

1,5M
de renseignements annuels
donnés dans les OT

L'offre en hébergement marchand et non marchand



359
campings ou héber-
gements de plein air



798
hôtels et
hôtels-restaurants



13 738
meublés de tourisme
classés ou labellisés



263
hébergements collectifs &
résidences de tourisme



1 995
chambres
d'hôtes



438 aires de stationnement
de camping-cars

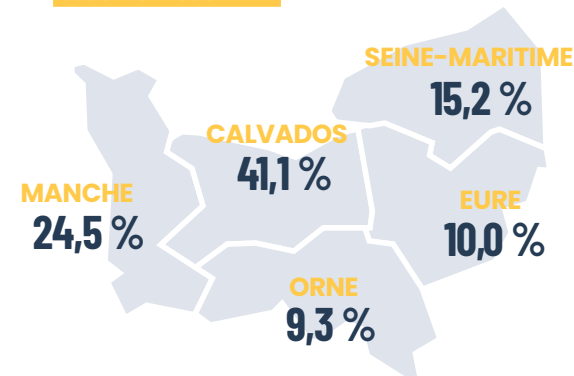
185 181 résidences secondaires



59 739
propriétés disponibles à la
location sur les plateformes de
réservation en 2024
(+15,5 % par rapport à 2023)

Cette donnée n'est pas représentée
dans la carte ci-contre.

Carte de la répartition
des structures en 2024



01 L'ÉCONOMIE DU TOURISME

La consommation touristique

Source : INSEE 2021 et Normandie Tourisme, à partir du Compte Satellite du Tourisme 2017.

LE TOURISME REPRÉSENTE



5,9 %
du PIB
normand



5,5 Mds €
de consommation
touristique en Normandie

L'emploi salarié dans le tourisme

Source : Open data de l'Urssaf – Normandie Tourisme.

Rappel : Données issues des séries statistiques annuelles des effectifs salariés et des établissements employeurs du secteur privé, produites par l'Urssaf. L'étude s'appuie sur 25 activités caractéristiques du tourisme préconisées par le groupe de travail fédéré par ADN Tourisme pour la création du « Guide des indicateurs du tourisme responsable ». Les emplois saisonniers et les emplois indépendants ne sont pas mesurés dans cette étude.

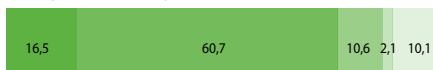
8 335
entreprises touristiques
en Normandie en 2023
soit 10,4 % des entreprises normandes
(+1,1 % par rapport à 2022)

53 832 emplois salariés
touristiques en Normandie en 2023
soit 6,2 % des emplois salariés
(+2,3 % par rapport à 2022)

10^e rang des régions
en France métropolitaine
La Normandie capte 4,4 % des
entreprises touristiques françaises
et 3,6 % des emplois salariés
touristiques français en 2023.

Répartition des entreprises et emplois salariés touristiques normands par activité en 2023 (%)

Entreprises touristiques



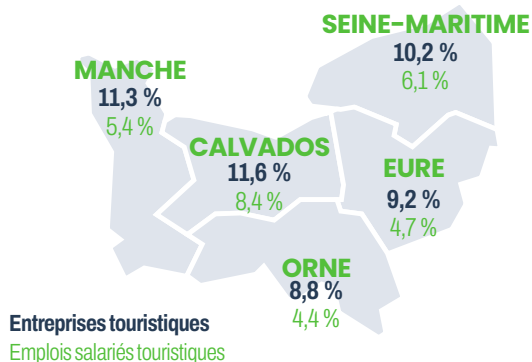
Emplois salariés touristiques



- hébergements marchands
- restaurants et débits de boissons
- services de transport non urbain
- services des voyageurs et agences de voyages
- autres services caractéristiques

Part de l'emploi touristique dans le total des emplois par département normand en 2023

Clé de lecture : dans le Calvados, les entreprises touristiques représentent 11,6 % de l'ensemble des entreprises du département et les emplois salariés touristiques représentent 8,4 % de l'emploi salarié départemental total



Retrouvez l'intégralité de l'étude sur
<https://pronormandietourisme.fr/observatoire/economie-et-tourisme/>

02 LE TOURISME RESPONSABLE

Bilan des Emissions de Gaz à Effet de Serre du Tourisme Normand

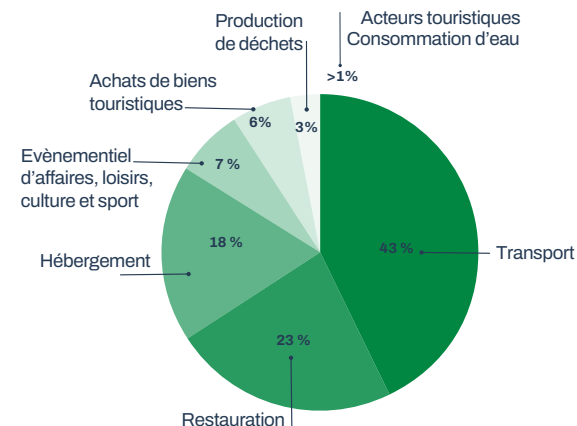
Source : CalculaTour de l'ADEME – Données 2022-2023 traitées par Normandie Tourisme.

Ces données sont issues de la méthodologie développée en 2024 par un groupe de travail composé de l'ADEME, de 3 régions partenaires (Normandie, Occitanie et Bourgogne-Franche-Comté) et du bureau d'études RAMBOLL.

Avertissement : la méthode du CalculaTour comporte des limites liées à la complexité d'accès aux données, le recours à l'interprétation de ratios nationaux ou encore l'incomplétude de certaines données. Les résultats sont donc à considérer comme une première estimation du bilan des émissions de gaz à effet de serre du secteur touristique normand. Par conséquent, aucune comparaison de ces estimations n'est possible avec d'autres destinations.

Estimation des émissions de GES par secteur touristique en Normandie

Une première estimation de
3,3 millions de tonnes de CO²
imputés au secteur du tourisme en Normandie,
soit un peu plus de 3% du total national.
(97 millions de tonnes de CO² au niveau national)



Quelques indicateurs :

En moyenne,
42 kg de CO₂ produits
par nuitée.



L'avion représente
10,2 % des kilomètres parcourus
20 % des émissions

En moyenne,
79,7 grammes de CO₂ produits
par kilomètre parcouru.



La voiture représente
76,5 % des kilomètres parcourus
79 % des émissions



Le train représente
3,3 % des kilomètres parcourus
- de 1 % des émissions

03 LA FRÉQUENTATION TOURISTIQUE EN NORMANDIE

Les nuitées touristiques

Source : Flux Vision- Orange Business ; Normandie Tourisme.



83,9 millions de nuitées touristiques

(marchandes et non marchandes)

enregistrées en Normandie en 2024 (+0,5 % par rapport à 2023)



LES WEEK-ENDS

40,3 millions de nuitées

soit 48,3 % des nuitées de l'année



LES VACANCES SCOLAIRES

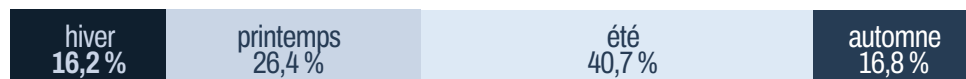
43,7 millions de nuitées

soit 52,0 % des nuitées de l'année

Durée moyenne de séjour 2,5 nuits en 2024 (comme en 2023)

Rappel : une nuitée est dite touristique dès lors qu'une personne effectue une nuitée dans la zone, en dehors de son lieu de résidence, sans en connaître le motif. Ainsi, les déplacements professionnels, les mobilités des étudiants, les déplacements pour raison de santé (hospitalisation...) sont également comptabilisés dans les nuitées touristiques. Le dispositif observe les nuitées touristiques dans l'ensemble des hébergements sans ventilation possible par type d'hébergement (marchand ou non marchand).

LES 4 SAISONS



FRÉQUENTATION FRANÇAISE



55,0 millions de nuitées touristiques en 2024 (-1,3 % par rapport à 2023)

FRÉQUENTATION ÉTRANGÈRE



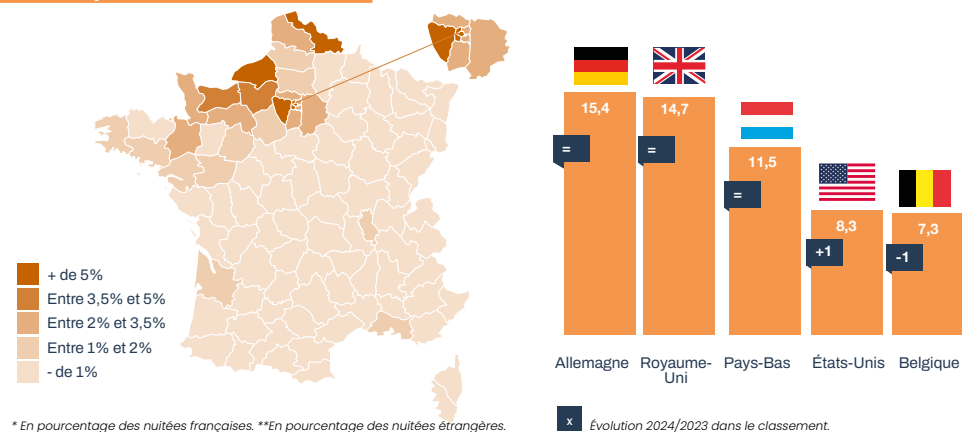
28,8 millions de nuitées touristiques en 2024 (+4,1 % par rapport à 2023)

Répartition des nuitées touristiques en Normandie selon la nationalité (%)

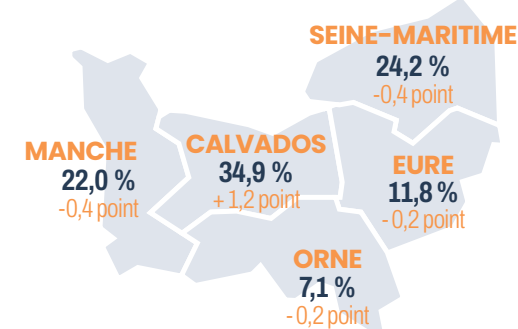


Retrouvez l'intégralité de l'étude sur <https://pronormandietourisme.fr/observatoire/etudes/>

Répartition des nuitées touristiques françaises* et étrangères** selon la provenance en 2024 (%)



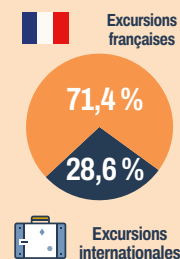
Répartition départementale des nuitées touristiques en 2024



Les excursions

Rappel : un excursionniste est une personne présente en Normandie plus de 2h (et moins de 5 fois en journée sur les 15 derniers jours) et ne réalisant pas de nuitées la veille et le soir du jour étudié.

117,3 millions d'excursions enregistrées en Normandie en 2024 (-1,4 % par rapport à 2023)



1/3 d'excursions étrangères entre juillet et septembre 2024

25,9 % des excursions ont eu lieu dans le Calvados

Les Normands premiers visiteurs français

Les Britanniques premiers visiteurs étrangers

04 LA FRÉQUENTATION DANS LES HÉBERGEMENTS MARCHANDS

L'hôtellerie

Source : INSEE - Enquêtes de fréquentation dans l'hôtellerie - Normandie Tourisme.

+ Retrouvez l'intégralité de l'étude sur <https://pronormandie tourisme.fr/observatoire/etudes/#marchands>



7,9 millions
de nuitées en 2024

(-1,0 % par rapport à 2023)

54,8 % de taux d'occupation

(-0,9 point par rapport à 2023)



8^e destination française

La Normandie, 8^e rang des nuitées
enregistrées dans les régions françaises.

(stable depuis 3 ans)

*Durée moyenne
de séjour
1,6 nuit
en 2024
(1,6 nuit en 2023)*

50,8 %
des nuitées dans des
hôtels indépendants

40,1 %
des nuitées dans
des hôtels 3*

35,5 %
des nuitées liées au
tourisme d'affaires



5,9 millions de
nuitées françaises
(-3,1 % par rapport à 2023)
74,0 % des nuitées
de l'année

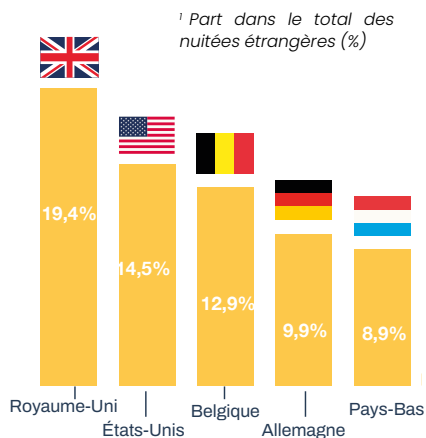
1,6 nuit en moyenne par séjour



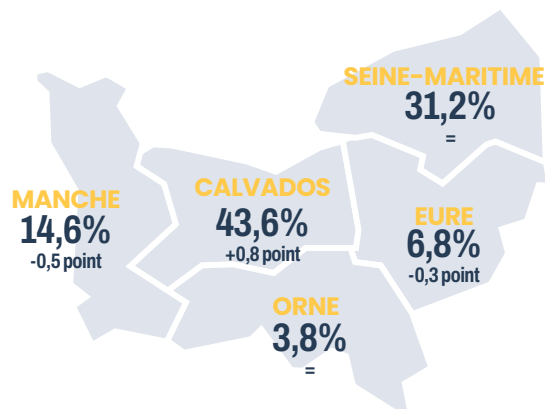
2,1 millions de
nuitées étrangères
(+5,8 % par rapport à 2023)
26,0 % des nuitées
de l'année

1,7 nuit en moyenne par séjour

Top 5 des nationalités présentes dans l'hôtellerie¹



Répartition des nuitées par département normand et évolution par rapport à 2023



L'hôtellerie de plein air

Source : INSEE - Enquêtes de fréquentation dans l'hôtellerie de plein air - Normandie Tourisme.

+ Retrouvez l'intégralité de l'étude sur <https://pronormandie tourisme.fr/observatoire/etudes/#marchands>



5,4 millions
de nuitées en 2024

(-2,0 % par rapport à 2023)

43,7 % de taux d'occupation

(-1,6 point par rapport à 2023)



7^e destination française

La Normandie, 7^e rang des nuitées et des
arrivées enregistrées dans les régions
françaises.

(stable depuis 6 ans)

*Durée moyenne
de séjour
3,7 nuits
en 2024
(3,6 nuits en 2023)*

57,9 %
des nuitées dans
des campings 4
ou 5*

54,1 %
sur des
terrains
équipés



3,4 millions
de nuitées françaises
(-5,4 % par rapport à 2023)
62,8 % des nuitées
de l'année

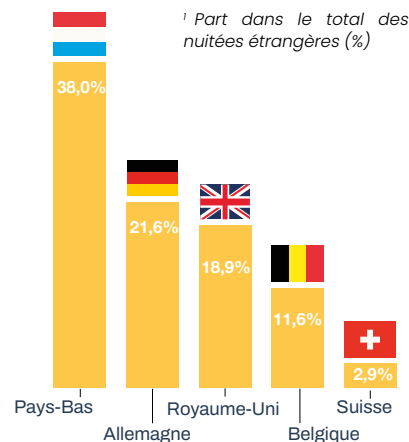
4,0 nuits en moyenne par séjour



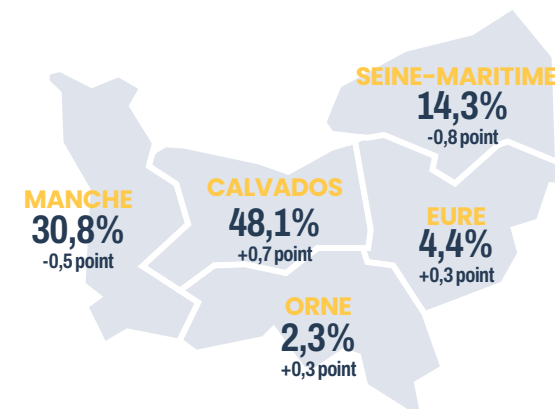
2,0 millions
de nuitées étrangères
(+4,1 % par rapport à 2023)
37,2 % des nuitées de
l'année

3,4 nuits en moyenne par séjour

Top 5 des nationalités présentes dans l'hôtellerie de plein air¹



Répartition des nuitées par département normand et évolution par rapport à 2023



Les Gîtes de France

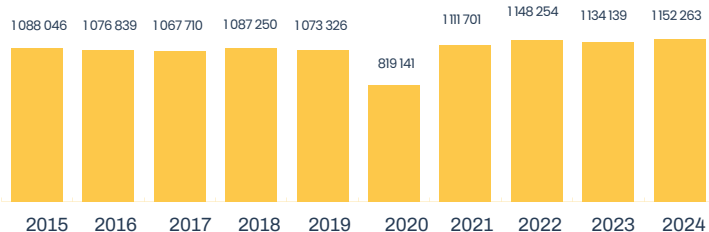
Source : 5 Centrales Départementales de Gîtes de France de Normandie

Attention : parmi l'ensemble des meublés de tourisme disponibles dans le parc d'hébergements touristiques normands, les données de fréquentation analysées ne sont obtenues qu'à partir des logements labellisés Gîtes de France et disponibles en centrales de réservation, elles apportent donc un regard partiel. Par ailleurs, le mode de collecte des données Gîtes de France ayant évolué, certaines évolutions entre 2023 et 2024 ne sont pas disponibles.

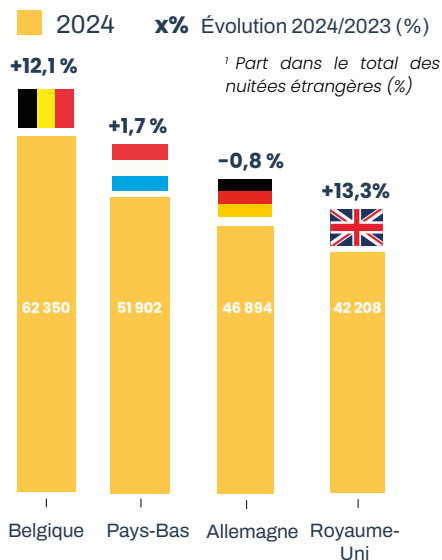


1,2 millions de nuitées en 2024
(+1,5 % par rapport à 2023)

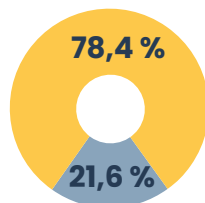
Evolution des nuitées dans les Gîtes de France normands



Volume de nuitées des 4 principales clientèles étrangères¹

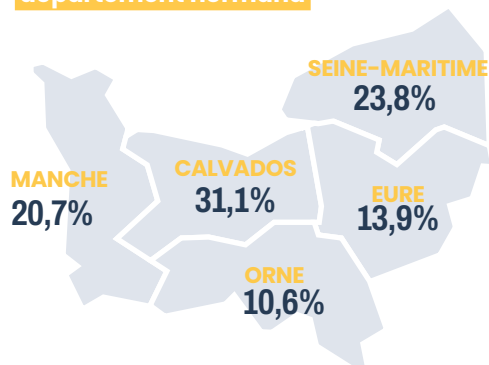


Nuitées françaises
903 057 nuitées



Nuitées étrangères
249 206 nuitées

Répartition des nuitées par département normand



Les hébergements locatifs entre particuliers

Source : Observatoire mutualisé du locatif à partir des données Lighthouse, France Tourisme Observation, Normandie Tourisme

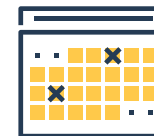
Retrouvez l'intégralité de l'étude sur
<https://pronormandie tourisme.fr/observatoire/etudes/#marchands>

Durée moyenne
de séjour
3,2 nuits
en 2024
(comme en 2023)



5,1 millions
de nuits réservées
en Normandie sur les plateformes de
location d'hébergements touristiques
entre particuliers en 2024.
(+9,1 % par rapport à 2023)

34,9%
de taux d'occupation
(-3,1 point par rapport à 2023)



44 jours
d'anticipation
de réservation en 2024
(stable par rapport à 2023)

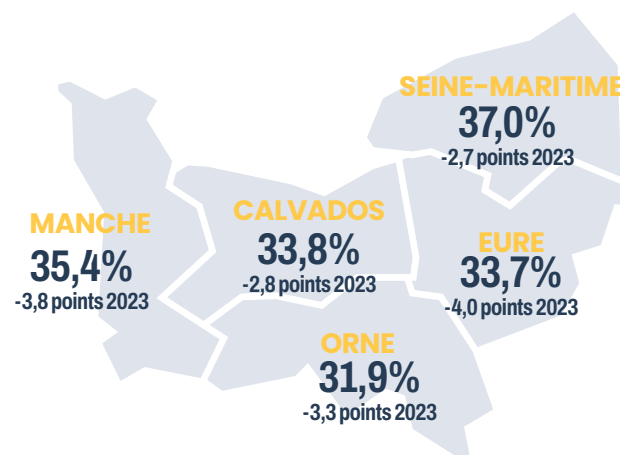


119€
de prix annuel
moyen par nuit
(+11 € par rapport à 2023)

Taux d'occupation par département normand en 2024 et évolution par rapport à 2023



603,1 M€
de chiffre d'affaires
généralisé par les loueurs
(+20,7 % par rapport à 2023)

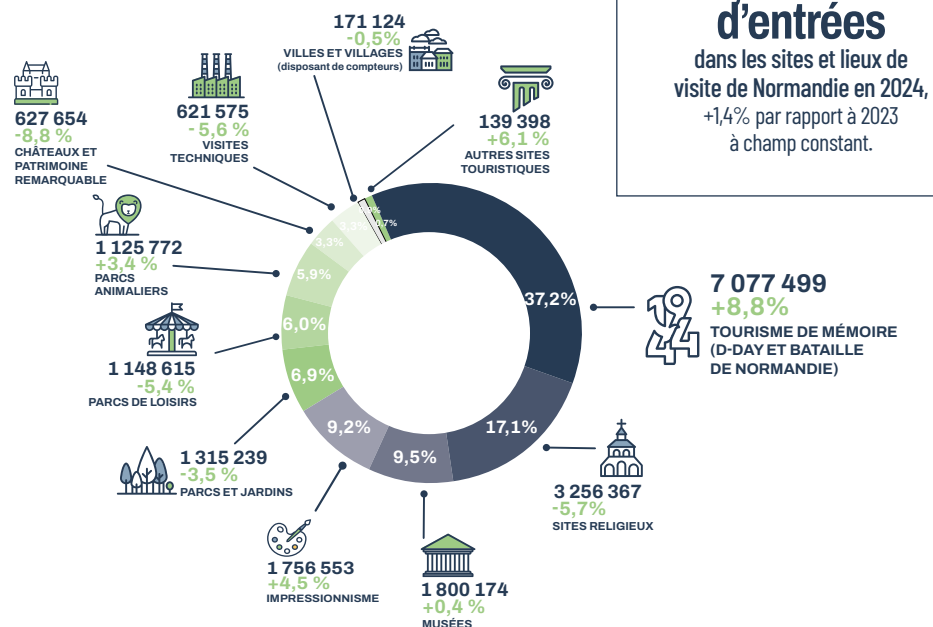


05 LA FRÉQUENTATION DES SITES ET LIEUX DE VISITE

Source : Enquête de fréquentation dans les sites et lieux de visite de Normandie réalisée par le CRT et les partenaires touristiques départementaux, 2024.

Le nombre de visites en 2024 est issu des données disponibles et officielles transmises par les sites répondants à l'enquête, et disposant d'un système de comptage (electronique, automatique ou estimatif). Les évolutions 2024/2023 sont calculées à champ constant, c'est-à-dire sur la base des sites ayant répondu en 2023 et en 2024, et les typologies de classement des sites ont évoluées en 2024 afin de gagner en précision dans l'observation de la fréquentation des sites normands.

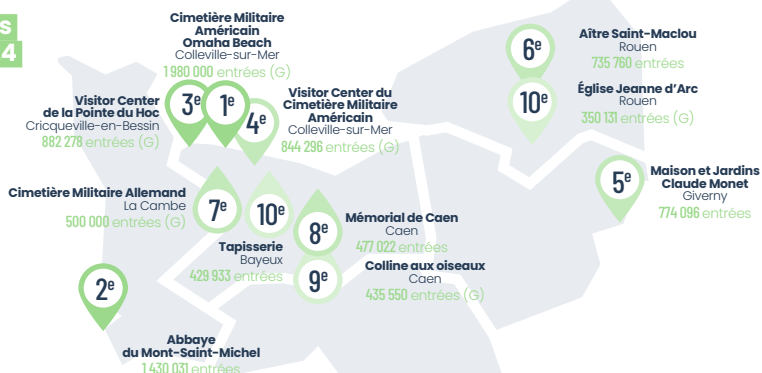
Répartition des entrées par thématique en Normandie en 2024, et évolution par rapport à 2023



Top 10 des sites les plus visités en 2024

Sur la base des sites disposants d'un système de billetterie ou de comptage, et répondants à l'enquête.

G : site à entrée gratuite. Les autres sites sont à entrée payante.



06 LES INDICATEURS DE PERFORMANCE WEB

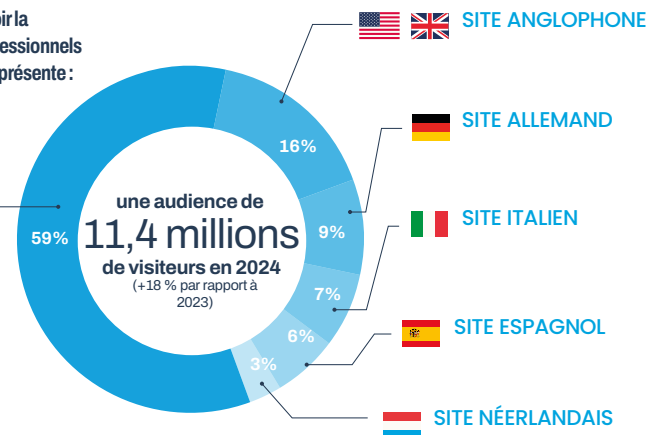
Source : Matomo ; Normandie Tourisme

Une stratégie digitale au service d'un écosystème plus responsable, ergonomique et inclusif a été lancée en 2022. Cette ambition a été concrétisée par la mise en ligne, en septembre 2024, d'une nouvelle version du site www.normandie-tourisme.fr. Le déploiement et la mise en ligne des versions anglophone, allemande, néerlandaise, espagnole et italienne a lieu au cours de l'année 2025.

Outil incontournable pour promouvoir la destination et accompagner les professionnels du tourisme en Normandie, le site représente :



SITE FRANÇAIS
59%
du trafic concentré sur le site francophone



64%
des visites sur smartphone



28%
sur desktop



8%
autres supports

Trafic organique
94,5%

(référencement naturel et entrées directes)

Trafic de qualité avec une durée moyenne des visites des pages > 2mn

Un taux de rebond moyen de 62%

1,9 page consultée par visite, ce qui indique que les visiteurs sont intéressés par les contenus proposés

L'audience repose sur l'inspiration

76,4%
du trafic sur les contenus éditoriaux du site, et sur la recherche

23,6%
du trafic sur les fiches des socio-professionnels issues de la base de données touristique normande

1,53% du trafic abouti à une prise de contact auprès des socio-professionnels normands

+52%
d'audience sur les Expériences Normandes par rapport à 2023 (>300 000 vues)
et **+de 5%**
d'intentions de réservation.

+45%
d'audience sur la Normandie bas-carbone par rapport à 2023 (>200 000 vues)
avec environ **± 40%**
de ce trafic redirigé vers les socio-professionnels sélectionnés.



CONTACTS

Alice LEBAS

a.lebas@normandie-tourisme.fr

Cindy PIERRON

c.pierron@normandie-tourisme.fr

Romane CAUCHYE

r.cauchye@normandie-tourisme.fr

COMITÉ RÉGIONAL DE TOURISME DE NORMANDIE

14 rue Charles Corbeau
27000 Evreux – France